

THE INFORMATION CONTAINED IN THIS DRAWING IS THE SOLE PROPERTY OF DIXON BAYCO LIMITED AND ANY REPRODUCTION IN PART OR WHOLE WITHOUT THE WRITTEN PERMISSION OF DIXON BAYCO LIMITED IS PROHIBITED.

REVISION TABLE				
REV.	DESCRIPTION	ECO	DATE	APPROVED
0	RELEASE TO PRODUCTION	XXX	XXX	R.F.

NOTES:

- FOR EACH BATCH, CONDUCT HYDROSTATIC TEST ON TWO API RACK COUPLERS UP TO 350 PSI WATER PRESSURE. THERE SHOULD BE NO WATER LEAKAGE. DISASSEMBLE THE UNIT AND CHECK THE SHAFT, BENT LINKS, BENT LINK PINS, POPPET AND DRIVE LINK. THERE SHOULD BE NO DEFORMATION OR FAILURE ON THESE PARTS AFTER TEST.
- IF THERE IS LEAKAGE OR DEFORMATION OR DAMAGE ON THE ABOVE PARTS, REPORT TO QA. QA SHOULD CONDUCT ANALYSIS ON THE FAILED PART(S).
- APPLY GREASE ON O-RINGS.
- AFTER ASSEMBLY, THE API RACK COUPLER SHOULD BE ABLE TO COUPLE TO API NOSE RING AND DISCONNECT FROM THE NOSE RING WITHOUT ANY PROBLEM. WHEN COUPLED TO THE API ADAPTER, THE API RACK COUPLER SHOULD BE ABLE TO OPEN AND CLOSE BY THE HANDLE WITHOUT ANY PROBLEM.
- AFTER ASSEMBLY, THE SLEEVE SUBASSEMBLY SHOULD BE ABLE TO ROTATE ON THE BODY WHEN IT IS COUPLED TO THE NOSE RING.
- AFTER ASSEMBLY, THE API RACK COUPLER SHOULD BE AIR PRESSURE TESTED AT 5 PSI AND 40 PSI UNDER WATER WITHOUT ANY LEAKAGE.
- AFTER AIR PRESSURE TEST, COMPLETELY DRY THE UNIT AND LIGHTLY OIL THE ALUMINUM AND BAYLOY SURFACES (POPPET, HANDLE, BAIL AND BEARING) THAT MAY CAUSE CORROSION.
- STAMP THE PRODUCT CODE ON THE SLEEVE.
- STAMP THE DATE CODE ON THE SHAFT END BOSS OF THE BODY.

ITEM NO.	PART NUMBER	DESCRIPTION	5300BSH/QTY
1	341785	BODY	1
2	112173	BODY DUST RING	1
3	400684	SLEEVE ASSEMBLY	1
4	400675	VALVE ASSM	1
5	112147	INTERLOCKING CAM	5
6	112149	TORSION SPRING	6
7	400672	NOSE SEAL ASSM VITON B	1
8	400674	BEARING ASSM, VITON B	1
9	112172	WAVE SPRING WASHER	2
10	341788	BAIL	1
11	112150	BAIL SPRING	2
12	112175	BAIL PIN	2
13	112176	INTERNAL RETAINING RING	2
14	391139	RELEASE	1
15	111562	WASHER	3
16	111563	COTTER PIN	3
17	391140	SHAFT	1
18	112178	SHAFT HITCH PIN	1
19	391142	SPACER	1
20	341823	SHORT HANDLE	1
21	112188	O-RING 2-212 VITON B	1
22	112160	SHAFT OUTSIDE WASHER	1
23	112159	SHAFT INSIDE WASHER	1
24	111953	CLEVIS PIN	1
25	112240	LATCH	1

STAMP PRODUCT CODE HERE

STAMP DATE CODE HERE

NOTE:  
WHEN THE HANDLE IS OPEN, THE CLEVIS PIN SHOULD BE PUSHED INTO THE HANDLE LIKE THIS AND THE WASHER AND COTTER PIN SHOULD BE INSTALLED ON THE OTHER SIDE.

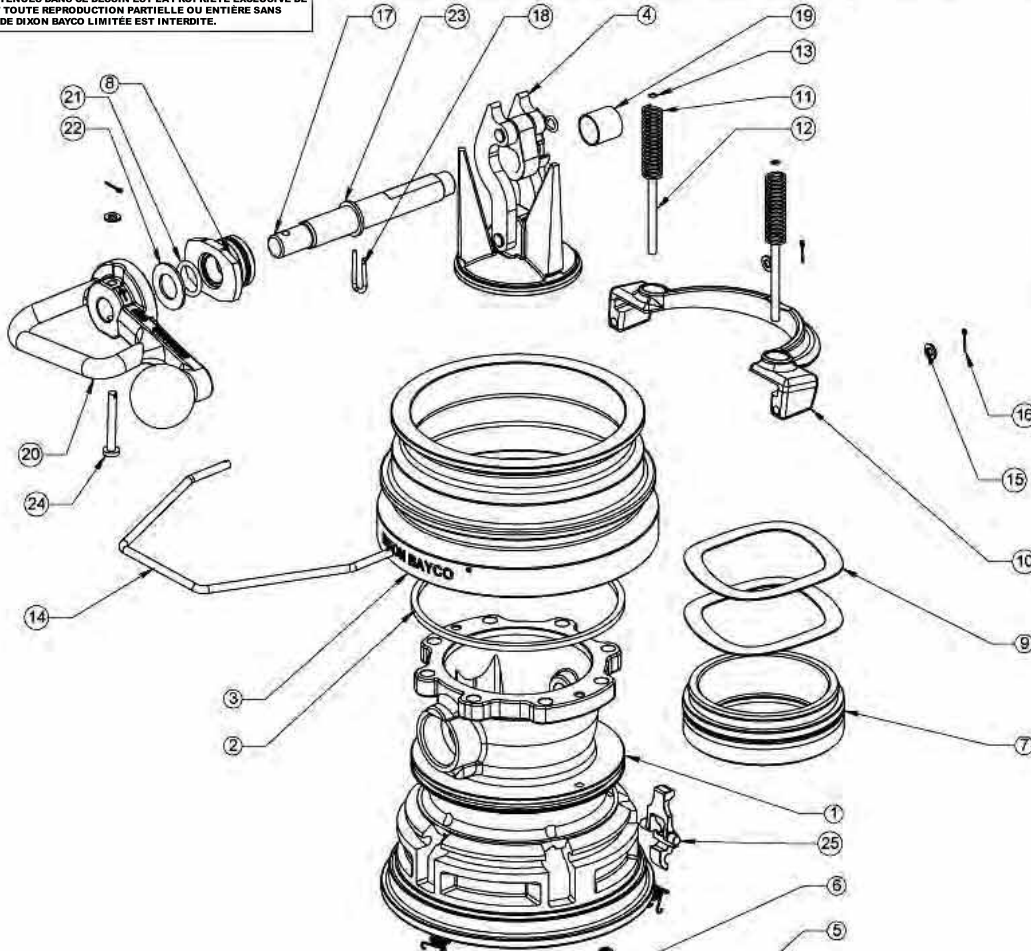
NOTE:  
WHEN THE HANDLE IS OPEN, THE SHAFT HITCH PIN SHOULD BE PUSHED ONTO THE SHAFT LIKE THIS.

DIMENSIONS ARE IN INCHES UNLESS OTHERWISE SPECIFIED		<b>DIXON BAYCO</b>		DIXON BAYCO LIMITED	
TOLERANCES ARE:		CAD GENERATED DRAWING; DO NOT MANUALLY UPDATE		2200 LOGAN AVE. WINNIPEG, MB. R2R 0J2	
FRACTIONS DECIMALS ANGLES		DO NOT SCALE DRAWINGS		PHONE (204) 633-5650 FAX (204) 633-6119	
± 1/16 .XX ± .03 ± 1°		APPROVALS		TITLE	
XXX ± .010		DATE		5300BSH	
MATERIAL		DEC 18, 2012		- API RACK COUPLER (SHORT HANDLE)	
CHECKED		XX		DWG. NO.	
				800151	
				ECO:XXXX	

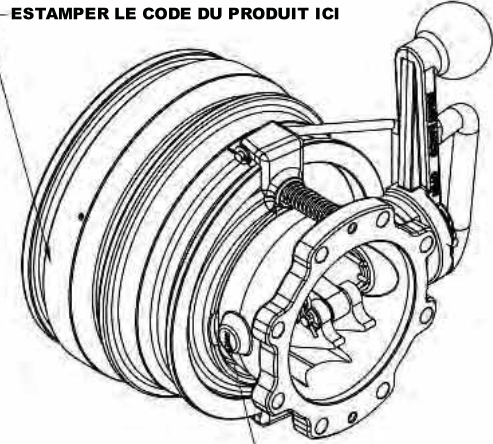
TABLEAU DE RÉVISION				
REV.	DÉSCRIPTION	ECO	DATE	APPROUVÉ
0	PRESSE DE PRODUCTION	XXX	XXX	R.F.

NOTES:

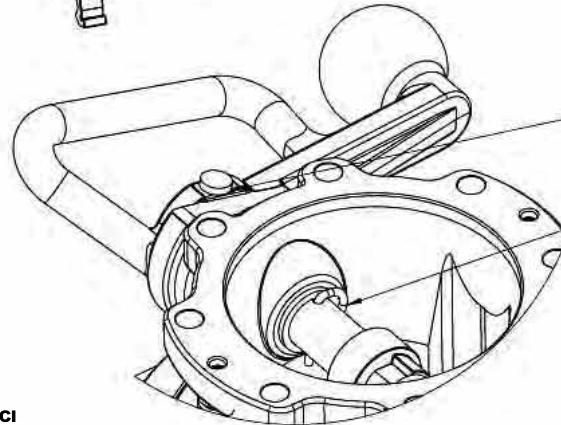
1. POUR CHAQUE LOT, CONDUIT UN TEST HYDROSTATIQUE SUR DEUX ACCOUPLEURS API POUR RAMPE DE CHARGEMENT JUSQU'À 350 PSI PRESSION DE L'EAU. IL NE DEVRAIT PAS AVOIR DE FUITE D'EAU. DÉMONTER L'APPAREIL ET VÉRIFIER LES ARBRES, LIENS PLIERS, LIENS DE GOUPILLES PLIERS, CLAPET ET MAILLON. IL NE DEVRAIT PAS AVOIR DES DÉFORMATIONS OU DÉFAILLANCES SUR CES PIÈCES APRÈS LE TEST.
2. EN CAS DE FUITE OU DÉFORMATION OU DOMMAGE SUR LES PIÈCES CI-DESSUS, RAPPORTER À L'ASSURANCE DE LA QUALITÉ. L'ASSURANCE DE LA QUALITÉ DEVRAIT EFFECTUER DES ANALYSES SUR LES PIÈCES DÉFECTUEUSES.
3. APPLIQUER DE LA GRAISSE SUR LES JOINTS TORIQUES
4. APRÈS L'ASSEMBLAGE, LES ACCOUPLEURS API POUR RAMPE DE CHARGEMENT DOIVENT ÊTRE CAPABLE DE S'ACCOUPLER À L'ANNEAU DU NEZ API ET LE DÉBRANCHER DE L'ANNEAU DU NEZ SANS AUCUN PROBLÈME. LORSQU'IL EST COUPLÉ À L'ADAPTATEUR API, L'ACCOUPLEUR API POUR RAMPE DE CHARGEMENT DEVRAIT POUVOIR SOUVRIR ET SE FERMER PAR LA MANCHE SANS AUCUN PROBLÈME.
5. APRÈS L'ASSEMBLAGE, LE SOUS-ENSEMBLE DE MANCHONS DEVRAIT POUVOIR SE TOURNER SUR LE CORPS QUAND IL EST COUPLÉ À L'ANNEAU DU NEZ.
6. APRÈS L'ASSEMBLAGE, UN TEST DE PRESSION D'AIR DOIT ÊTRE CONDUIT SUR L'ACCOUPLEUR API POUR RAMPE DE CHARGEMENT À 5 psi ET 40 psi SOUS L'EAU SANS AUCUNE FUITE.
7. APRÈS LE TEST DE PRESSION D'AIR, SÈCHER COMPLÈTEMENT L'UNITÉ ET HUILER LÉGÈREMENT LES SURFACES EN ALUMINIUM ET BAYLOY (CLAPET, MANCHE, ANSE ET ROULEMENT) QUE PEUT PROVOQUER DE LA CORROSION.
8. ESTAMPER LE CODE DU PRODUIT SUR LE MANCHON.
9. ESTAMPER LE CODE DE DATE SUR LE BOSSAGE DE FIN D'ARBRE DU CORPS.



ESTAMPER LE CODE DU PRODUIT ICI



ESTAMPER LE CODE DE DATE ICI



NOTE:  
LORSQUE LA POIGNÉE EST OUVERT, L'AXE DE CHAPE DEVRAIT ÊTRE POUSSÉ DANS LA MANCHE COMME ÇA ET LA RONDELLE ET LA GOUPILLE FENDUE DOIT ÊTRE INSTALLÉ SUR L'AUTRE CÔTÉ.

NOTE:  
LORSQUE LA POIGNÉE EST OUVERTE, L'ARBRE D'ATTELAGE GOUPILLE DOIT ÊTRE POUSSÉ SUR L'ARBRE COMME ÇA.

PIÈCE	PARTIE	DESCRIPTION	5300BSH /QTY
1	341785	CORPS	1
2	112173	ANNEAU DE POUSSIÈRE POUR CORPS	1
3	400884	ASSEMBLÉE DE MANCHON	1
4	400675	ASSEMBLÉE DE VALVE	1
5	112147	CAME DE VEROUILLAGE	5
6	112149	RESSORT DE TORSION	6
7	400672	ASSMBLÉE JOINT DE NEZ, VITON B	1
8	400674	ASSEMBLÉE DE ROULEMENT, VITON B	1
9	112172	RESSORT DE RONDELLE ONDULÉE	2
10	341788	ANSE	1
11	112150	RESSORT D'ANSE	2
12	112175	GOUPILLE D'ANSE	2
13	112176	ANNEAU DE RETENU INTERNE	2
14	391139	LEVIER DE DÉGAGEMENT	1
15	111562	RONDELLE	3
16	111563	GOUPILLE FENDUE	3
17	391140	ARBRE	1
18	112178	GOUPILLE FENDUE POUR ARBRE	1
19	391142	ENTRET OISE	1
20	341823	MANCHE COURT	1
21	112188	JOINT TORIQUE 2-212 VITON B	1
22	112160	ARBRE DE RONDELLE EXTÉRIEUR	1
23	112159	ARBRE DE RONDELLE INTERNE	1
24	111953	AXE DE CHAPE	1
25	112240	LOQUET	1

DIXON BAYCO LIMITED 2000 LOGAN AVE. WYNNIPEG, MB. R2P 0J2 PHONE (204) 633-5650 FAX (204) 633-6119	
5300BSH ACCOUPLEUR API POUR RAMPE DE CHARGEMENT (MANCHE COURT)	
800151	
ECO:XXXX	